

Educación. Escuelas en el centro

Materiales didácticos para docentes de arte

El vacío no está ni adentro ni afuera
Lucía Delfino



CENTRO
DE ARTE
UNLP

SECRETARÍA DE
ARTE Y CULTURA



UNIVERSIDAD
NACIONAL
DE LA PLATA

Presentación	3
Recursos didácticos	5
Está por apagarse. Actividades sugeridas	6
Pensar la pintura: observación y análisis de la obra	7
Capturas de la vida cotidiana	17
Observar y preguntarse	18

En esta nueva edición de *Escuelas en el Centro*, el área de educación del Centro de Arte de la Universidad Nacional de La Plata (UNLP) facilitará, en sucesivas entregas, materiales didácticos a los y las docentes de arte para acompañar el trabajo previo o posterior a la visita de las exhibiciones.

La producción de estos recursos pretende visibilizar y dar a conocer a los y a las artistas que exponen en las salas con el objetivo de democratizar el acceso a los conocimientos propios del arte, a fin de enriquecer y orientar las propuestas educativas.

El vacío no está ni adentro ni afuera es la exhibición de Lucía Delfino que se presenta en la sala C del Centro de Arte. Esta muestra reúne seis obras de gran escala realizadas por la artista en el marco de su tesis de licenciatura en Artes Plásticas de la Facultad de Artes de la UNLP.

Duración: del 26.02.21 al 27.03.21

Visitas: miércoles, jueves y viernes de 14 a 19h

Cierre: 27 de marzo de 16 a 19h

Centro de Arte - Universidad Nacional de la Plata
Calle 48 nº 575 entre 6 y 7

Entrada libre y gratuita

(El ingreso está sujeto a la capacidad de la sala)

Protocolo y normas de prevención:

<https://www.centrodearte.unlp.edu.ar/informacion-util/>



RECURSOS DIDÁCTICOS

Estos materiales fueron realizados por el Centro de Arte de la UNLP para la exhibición *El vacío no está ni adentro ni afuera*, de Lucía Delfino. En este apartado se incluye el texto de sala, la audioguía que acompaña la visita a la exposición y el episodio 6 de Vistazos, disponible en el canal de Youtube del Centro de Arte.

Texto de sala

[Enlace al material](#)

Audioguía

[Enlace al material](#)

Vistazos

[Enlace al material](#)



LUCIA DELFINO

Nació en La Plata en 1992.

Es profesora y licenciada en Artes Plásticas y docente en la Facultad de Artes de la Universidad Nacional de La Plata (FDA-UNLP).

Para conocer más

<https://cargocollective.com/delfinolucia>

ESTÁ POR APAGARSE

Actividades sugeridas

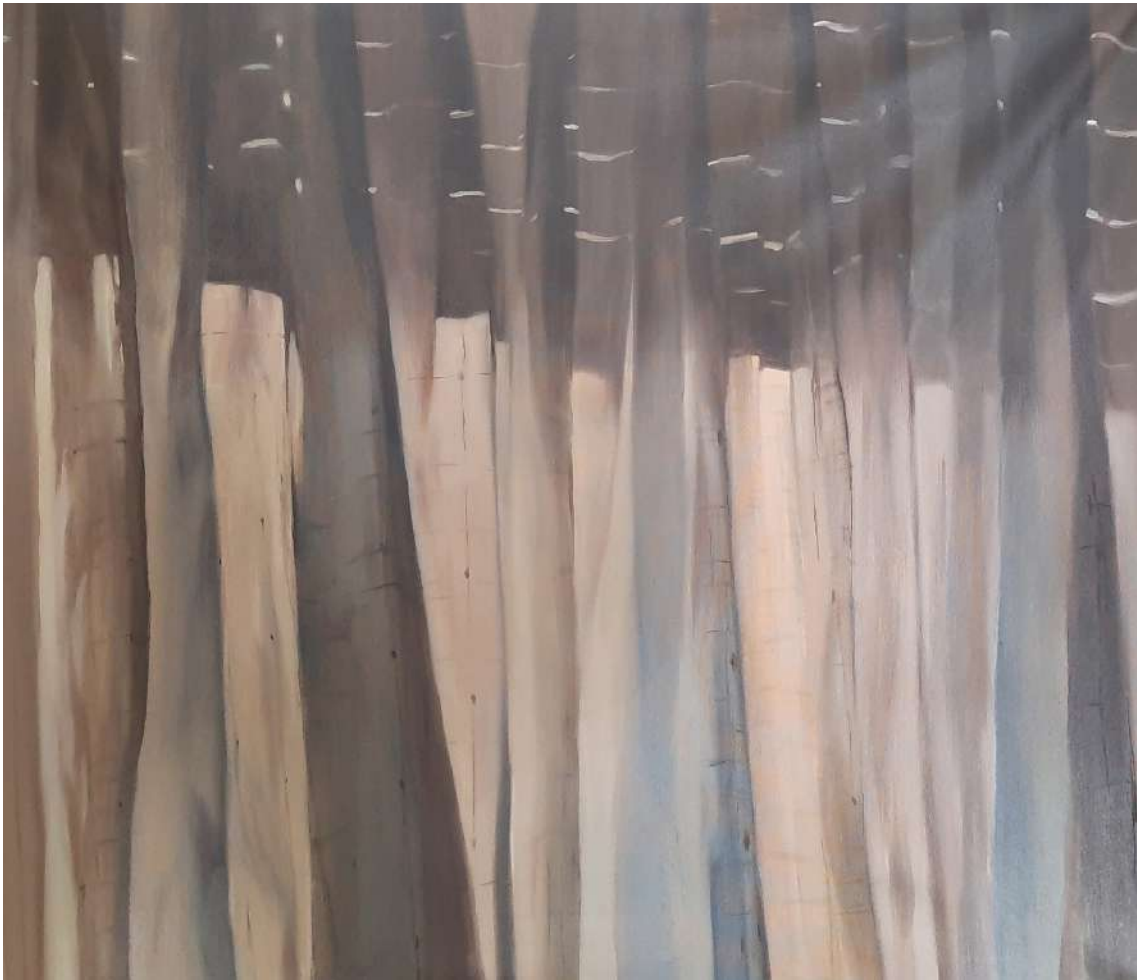
Lucía Delfino es pintora, su obra parte de fotografías que ella saca de su cotidianidad, de espacios interiores y exteriores y en momentos muy específicos del día como el atardecer. En ese instante, los espacios y los objetos se tiñen con una luz especial. La artista produce un registro, captura ese momento en el que el adentro y el afuera se funden en un reflejo. Su ojo la lleva a realizar diversos encuadres, de determinados espacios que construyen diferentes escenas que pueden ser el fin de una siesta o el ocaso de un domingo. Momentos detenidos, calmos y nostálgicos que aproximan la oscuridad y la noche. En su obra, se repiten ciertos elementos: cortinas, persianas, superficies vidriadas, ventanas, jarrones y formas orgánicas como molduras, flores y motivos de una alfombra.

Esta propuesta, pensada para realizarse de forma grupal, cuenta con tres instancias, una de ellas es la observación y el análisis de las obras incluidas en *El vacío no está ni adentro ni afuera*. Para ello, se les acerca a los y a las docentes una guía de preguntas a fin de dirigir la mirada de los y las estudiantes. Luego, una segunda instancia se plantea una actividad de producción dirigida a los y las estudiantes. Finalmente, en el apartado "Observar y preguntarse" se dan a conocer obras previas de la artista.

PENSAR LA PINTURA

Observación y análisis de la obra

En esta instancia se les solicitará a los y las docentes que expongan las pinturas de la artista con detenimiento, sin develar demasiados datos sobre el modo de producción de la artista. A continuación se les pedirá que introduzcan las preguntas de la guía, cuyas aproximaciones se compartirán colectivamente.



Flores para tapar un hueco (2020). Óleo sobre tela, 64 x 73 cm



Una voz a través de la ventana (2020). Óleo sobre tela, 165 x 130 cm



Mesita (2020). Óleo sobre tela, 186 x 186 cm



Roces (2020). Óleo sobre tela, 186 x 176 cm



Flores para tapar un hueco (2020). Óleo sobre tela, 54 x 37 cm



Pared nublada (2020). Óleo sobre tela, 100 x 115 cm

GUÍA DE PREGUNTAS

¿Qué elementos y objetos aparecen en las pinturas de la artista? Hacer una lista de palabras ¿En qué hora o momento del día suceden estas imágenes?

Si las obras tuvieran una estación del año, ¿cuál sería?

¿Por qué creen que no representa figuras humanas?

¿Cómo es el encuadre?

¿Cómo es la paleta de colores?

¿Qué imágenes son del interior y cuáles son del exterior?

¿A qué momentos de su vida cotidiana les recuerda?

¿Cómo es la pincelada? ¿en qué obras se perciben más las pinceladas?

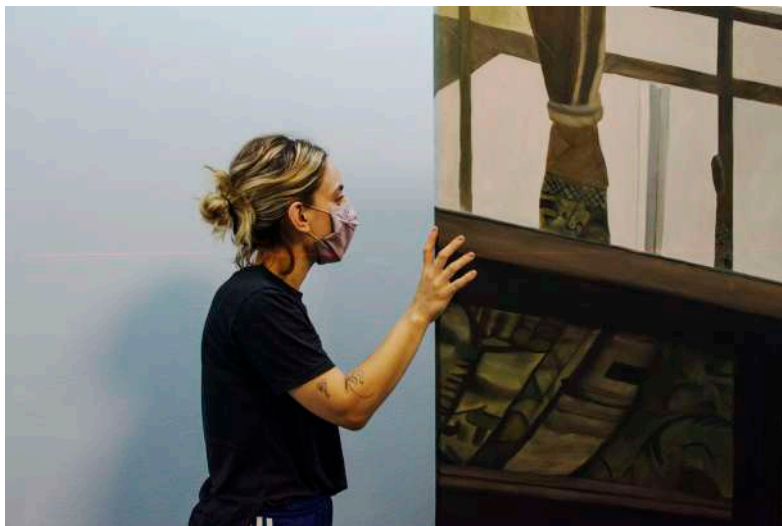
¿Qué dimensiones tienen las obras?

¿Qué relación encuentran entre las obras y su título?

¿Por qué creen que la artista incluyó una cortina real en la muestra *el vacío no está ni adentro ni afuera*? ¿Qué produce esa cortina en la sala?

Se sugiere compartir de forma colectiva las respuestas y las aproximaciones de cada grupo. Finalmente, se les propone la visualización del video *Vistazos episodio 6: Lucía Delfino*, la escucha de la audioguía y la lectura de la entrevista que se puede consultar a continuación, con el objetivo de dar a conocer a la artista, su modo de producción, sus búsquedas y sus decisiones formales.

¿CÓMO PRODUCE LUCÍA DELFINO?



¿Por dónde comienza tu obra?

Mi obra nace del impulso por fotografiar momentos y espacios que me interesan. En principio, tengo algunas carpetas en mi computadora con diferentes nombres como por ejemplo: "Espacios", "Cortinas", "Inmobiliaria", "Luz abstracta", "Películas". En cada una guardo imágenes que saco o selecciono de algún lado. Desde fotografías con el celular, hasta escenas de films que capturo y que luego conservo, porque sé que en algún momento me gustaría pintarlas. Cuando me decido a pintar, reviso esas carpetas.

En el caso de esta muestra tuve la intención de que las pinturas fueran cuadradas. Para ello hice un encuadre en detalle de la escena. Recorté las imágenes, focalizando en los aspectos de las fotografías que me interesaban, a fin de dirigir la mirada hacia las materialidades que más me gustan, por ejemplo, el reflejo en el vidrio de la mesa ratona del living.

Luego paso la imagen al lienzo. Por lo general, no dibujo casi nada, apenas uso el dibujo como guía. No uso lápiz, esbozo con el pincel y con pintura muy aguada. Avanzo así con la pintura y al mismo tiempo, miro la foto desde el celular.

¿Qué tienen en común esas imágenes?

Tienen en común la hora en la que saco las fotos. Mi obra empezó así, con una colección de fotos capturadas con el celular. Algunas, incluso, son súper oscuras; de esos momentos del día en los que casi no se ve nada. Me gusta pensar en la sensación final de un domingo. Me interesa ese momento en el que la caída del sol genera reflejos tenues en las ventanas, en las superficies vidriadas y esa mínima luz en los objetos. Puede ser al atardecer o cuando amanece, aunque este último se percibe diferente. Ahora que lo pienso, tengo muchísimas fotos de reflejos. Me gusta mucho ese efecto.

¿Cómo fue que seleccionaste las imágenes que luego ibas a pintar para *El vacío no está ni adentro ni afuera*?

Primero seleccioné las fotos que me interesaban. Después de pintarlas, empecé a probarlas unas con otras. Luego, en la sala, las fui emplazando y percibí cuestiones comunes, compositivas, de color y de escala, para ver cómo combinaban entre sí. Algunas las descarté y las reemplacé por otras imágenes que tuve que pintar. Hay criterios que aparecen en el texto de sala como, por ejemplo, elementos que reflexionan sobre la pintura, la cortina, el reflejo, lo que está y a la vez desaparece o se oculta, y esa sensación que se escapa, la idea de lo efímero. Siempre tuve en claro que en las obras no iba a haber personaje, es decir, no hay figura humana representada. El personaje es el mismo espectador que se ubica dentro de ese espacio que mira y se detiene en la obra.

¿Y la paleta de colores de tus obras, las tomás exactamente de las fotografías?

En general sí, respeto los colores de las fotos que saco. Como las tomo desde el celular, en ocasiones las edito previamente con la herramienta de color y el contraste. De todos modos, a veces al pintarlas les agrego un tono más gris a la foto original. Me interesa que sean frías y oscuras.

La sala C donde se expone tu muestra *El vacío no está ni adentro ni afuera*, está intervenida por una cortina ¿cómo tomaste esta decisión y cuál fue tu intención?

En un principio, antes de tener en claro cuáles iban a ser las pinturas que formarían parte de la muestra, ya sabía que quería poner la cortina. Me interesa mucho lo que se produce cuando la luz se filtra a través de la tela, incluso el movimiento que hace con el viento. Incluí la cortina como un elemento de la tradición de la pintura. Dado que en el pasado se utilizaban cortinas para proteger las pinturas y, a su vez, permitían la opción de velar y develar las obras. Luego empecé a pintarlas, a representarlas. Me interesó, a través de la pintura, incluir esa reflexión de lo que se oculta, de lo que se vela, de lo que no está. Y cuando pensé en armar la muestra en la sala C del Centro de Arte, junto con Jimena Ferreiro y Leila Tstchopp decidimos incluir esa cuarta pared translúcida que al entrar vela las obras.

CAPTURAS DE LA VIDA COTIDIANA

Materiales

Cámara del celular o cámara digital

Esta segunda instancia incluye una dimensión práctica y experimental. Para esta actividad, se les pedirá a los y las integrantes de cada grupo de estudiantes una producción fotográfica basada en las obras de Lucía Delfino. Para ello cada estudiante deberá sacar 5 fotografías de momentos cotidianos de su vida, de diversos espacios, interiores y exteriores. Deberán tener en cuenta la luz, el encuadre y la ausencia de figura humana. Luego, se les pedirá a los y las estudiantes, una instancia de diálogo grupal en la que cada grupo elegirá y seleccionará 1 de las 5 fotografías de cada integrante, conformando así una producción de imágenes colectivas. Finalmente, se les solicitará que le pongan un título a esa serie.

Cada grupo expondrá de modo presencial o virtual sus fotografías. Presentado la serie con su título correspondiente. Podrán explicar y dar cuenta del modo en el que trabajaron, cómo seleccionaron las fotos, bajo qué criterios (por color, por luz), con qué celular o qué cámara fueron capturadas, en dónde las tomaron, a qué hora y qué elementos comunes aparecen.

En una siguiente instancia, con el objetivo de ampliar el campo de imágenes, se les preguntará a los y las estudiantes:

¿Guardan imágenes que les gustan en su computadora? ¿en qué carpetas?

¿Cómo las encuentran o las buscan? ¿en qué plataformas o páginas web?

¿Podrían incluir alguna de esas imágenes en la serie que realizaron en forma grupal?

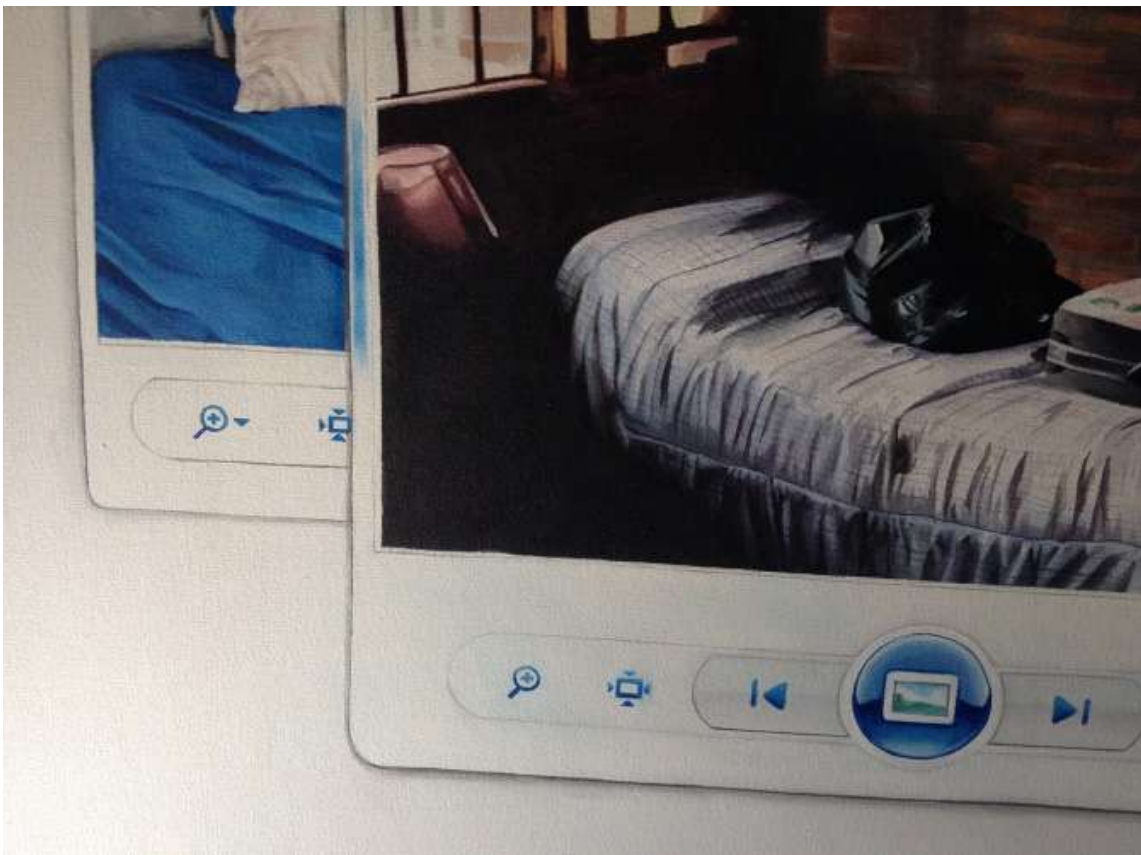
¿Bajo qué criterios las unirían o combinarían? (Elementos comunes, luz, paleta de colores, por contraste, encuadre)

A modo de cierre de esta actividad se les solicitará a los y las estudiantes incluir 2 o 3 imágenes -tomadas de de internet, de diversas páginas web o redes sociales- en la serie de fotografías realizada previamente de manera grupal.

OBSERVAR Y PREGUNTARSE

Las siguientes obras son del año 2014. Se pueden ver en la página web de la artista: <https://cargocollective.com/delfinolucia>

Se propone a los y las docentes la observación de las imágenes por parte de los y las estudiantes y sus posibles acercamientos mediante la siguiente guía de preguntas.



Me canso (2014) . Acrílico sobre madera, 18 x 18cm



Img670 (2014). Acrílico sobre tela, 180 x 140 cm

GUÍA DE PREGUNTAS

¿Qué relación encuentran entre estas obras y sus títulos?

¿Qué elementos incorpora Lucía Delfino en estas obras?

¿Cómo es la luz en estas pinturas?

¿Cómo es la paleta de color y por qué está determinada?

¿Qué relación tienen estas obras con las incluidas en la muestra *El vacío no está ni adentro ni afuera*? ¿qué elementos tienen en común? ¿y qué diferencias?

¿Qué relación tienen estas obras con el modo de producción actual de la artista?

Para el cierre de esta propuesta, se sugiere a los y las docentes trabajar la ampliación del conocimiento en torno a la pintura contemporánea argentina y latinoamericana, mediante la investigación de otros y otras artistas locales. Para ello, le consultamos a Lucía Delfino: ¿Cuáles son sus referentes? ¿Qué artistas mira?

REFERENTES DE LUCÍA DELFINO

Estefania Landesmann

Jimena Losada Lacerna

Jorge Macchi

Julieta Barderi

Leila Tschopp

Adriana Varejao

Josefina Labourt

Presidente

Dr. Fernando Tauber

Vicepresidente Área académica

Lic. Martín López Armengol

Vicepresidente Área institucional

Dr. Marcos Actis

Secretaria de Arte y Cultura

Prof. Mariel Ciafardo

Prosecretaria de Cultura

Lic. Elena Larregle

Prosecretaria de Arte

Dra. Natalia Giglietti

Director de Cultura

DCV Pablo Tesone

Director de Administración

Lic. Pablo Toledo

Directora de Arte

Lic. Lisa Solomin

Educación

Prof. Florencia Cugat

Diseño, comunicación y estrategias digitales

DCV Diego Ibañez Roka

Diseño y comunicación

DCV Inés Ward

DCV Pablo Tesone

Guadalupe Russo

Fotografía y Realización

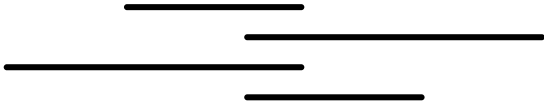
Luis Migliavacca

Producción y montaje

Prof. Florencia Murace

Lic. Yese Astarloa

Santiago Régulo Martínez



**CENTRO
DE ARTE
UNLP**

Calle 48 n° 575 e/ 6 y 7, La Plata
centrodearte.unlp.edu.ar

info@centrodearte.unlp.edu.ar

 @centrodearteunlp

 @centrodearteunlp

 /centrodearteunlp

 Centro de Arte UNLP